



## EN fælles TILGANG

til Bispeparkens  
sociale liv og  
grønne landskaber

November 2023

 LYSNING



# INDHOLD

EN fælles TILGANG til Bispeparkens sociale liv og grønne landskaber er et arbejdsredskab for beboerne og især bestyrelsen i Bispeparken.

Det kan ses som en håndbog og består af af 4 dele: først beskrives projektets baggrund, formål og forløb, herefter uddybes de 5 bærende værdier knyttet til underommene. Disse præsenteres siden som 4 konkrete forslag til ændringer, før der til sidst fremlægges en række spørgsmål, som er designet til at forbedre projekter og sikre Bispeparkens kvaliteter.

## INDHOLD

INDLEDNING	1
FORORD	3
FORMÅL	5
FORLØB	7

<i>fælles</i> <b>VÆRDIER</b>	11
------------------------------	----

<i>fire første</i> <b>FORSLAG</b>	25
-----------------------------------	----

HVAD NU?	37
----------	----

<b>TEGNINGER</b>	42
------------------	----



# INDLEDNING

Dette dokument er en samling af værdier, relationer og steder som Bispeparkens beboere ønsker at bevare, styrke og udvikle, samt en række forslag til anlægsprojekter, som gør netop dette.

Formålet er at sikre, at beboernes stemme bliver hørt i arbejdet med fremtidige projekter i Bispeparkens udearealer.

Projektet er igangsat og fulgt tæt af en arbejdsgruppe bestående af repræsentanter fra Bispeparkens bestyrelse og fra fsb samt fra Områdefornyelse Bispebjerg Bakke. Arkitekt Tobias Hentzer Dausgaard har bidraget til forarbejder, planlægning og inddragelse.

Arkitektkontoret Lysning, under ledelse af Josef Svanström og Anders Hilbert, har i sin kapacitet som det midlertidige Bispeparkens Arkitektkontor, stået for indsamling og opsamling af ønsker og drømme fra Bispeparkens beboere samt afprøvning af midlertidige byrumsfunktioner.



BISPEPARKENS BESTYRELSE



**Bispeparkens  
Arkitektkontor**





# BESTYRELSENS FORORD

Kære medbeboere og andre læsere

Bispeparkens grønne udearealer og sociale fællesskaber har altid været en stor attraktion ved at bo her. Da der blev lagt op til en inddragelsesproces omkring det tema, var vi helt klare i vores melding.

Vi ville ikke inddrages, vi ville bestemme. Vi ville have nogen herud, som kunne lytte til vores ideer og ønsker. De skulle, sammen med os, være med til at tegne, skabe og bygge de ting, vi ønskede os.

Det har Bispeparkens Arkitektkontor v. Lysning og Tobias Hentzer Dausgaard gjort. Vi har allerede æble-træerne, bænke og stierne i Skoven og til foråret kommer Fælleshus i det Fri.

EN fælles TILGANG er skabt på Bispeparken-måden og vi glæder os til at bruge det på Bispeparken-måden til at skrive forslag og inspirere hinanden til nye idéer - for og med os, der bor her, og til glæde for alle, der kommer forbi eller på besøg.

Venlig hilsen  
Bispeparkens Bestyrelse



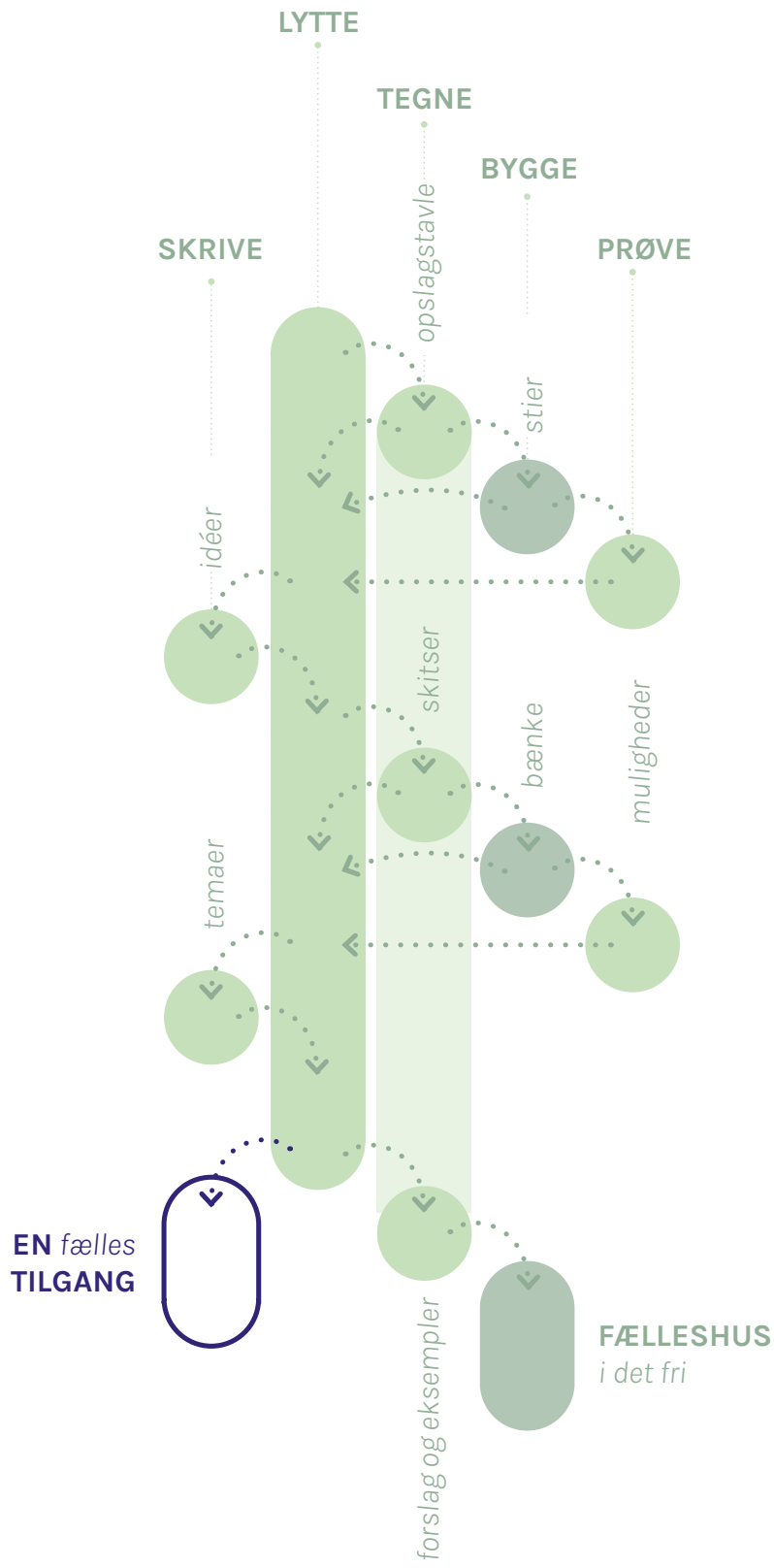
# hvorfor skal vi have **EN fælles TILGANG?**

Med Områdefornyelserne i Københavns Kommune ønsker man at understøtte den positive udvikling i byens kvarterer. I Bispeparken er beboere, administration og rådgivere ved at udarbejde en helhedsplan, som skal udpege en retning for, hvordan området fremtidssikres som et attraktivt sted at bo.

For at være med til at sikre, at Bispeparkens beboere har størst mulig indflydelse på udviklingen af de grønne udearealer, grundlagdes Bispeparkens Arkitektkontor i april 2023 med det formål at indsamle, beskrive, illustrere og afprøve beboernes visioner for udviklingen af udearealerne. Dette arbejde har vi her samlet i det, vi har valgt at kalde **EN fælles TILGANG**.

I de kommende år sker desuden en række ændringer i og omkring Bispeparken, med store anlægsprojekter i Grønningen og på Frederiksborgvej og Bispebjerg Torv. Her kan denne fælles tilgang også bidrage til at beboernes stemme, gennem de indsamlede og udpegede værdier, sikres og kan vejlede de beslutninger, der tages om Bispeparkens udearealer.

Med EN fælles TILGANG vil vi fremhæve og forstærke alle de gode ting som Bispeparken allerede rummer.



# lytte og **TEGNE**, **LYTTE** og bygge

I Bispeparkens Arkitektkontor i vaskeriet har beboere kunne henvende sig, engagere sig og deltage i arbejdet med forslag til udviklingen af udearealerne.

Mange er kommet forbi og har talt med os på kontoret. Andre har skrevet sedler, hængt dem op eller lagt dem i postkassen. Kontorets opslagstavle har fungeret både som kommunikationsvej beboere imellem, så alle har haft mulighed for at se og forholde sig til hinandens forslag, og som vej til kommunikation med og fra os, når vi ikke var på kontoret.

I løbet af sommeren har vi afholdt fire samskabelsesworkshops: Vi har i fællesskab plantet en æblelund ved havelodderne. Vi har bygget og malet bænke sammen med Bispeparkens fritidsklub. Vi har etableret stier i skoven ved Vaskeriet og vi har haft en urtevandring i området med fokus på spiselige planter.

Fremfor forundersøgelser har vi insisteret på løbende undersøgelser og på at lade undersøgelserne ske sideløbende med udviklingen af forslag og løsninger og i samarbejde og udveksling med beboerne. På den måde har vi i arbejdet skiftet frem og tilbage mellem at lytte, tegne og bygge.



# vores **SAMTALER** og **FORSØG**

For at lære Bispeparken at kende og få forståelse for livet her og for, hvordan udearealerne opleves og anvendes, har vi deltaget i møder og arrangementer hos flere af Bispeparkens foreninger. Vi har bl.a. været til banko og høstfest og holdt vandringer i området med klubbernes medlemmer, hvor vi har lyttet til erfaringer, idéer og ønsker. Henover en periode på 4 måneder har vi været i kontakt med mere end 200 beboere og fået omkring 450 skriftlige bidrag.

Mange beboere har skrevet og tegnet forslag, og vi har svaret med spørgsmål og tegninger og fortsat dialogen. Nogle har skrevet sedler på andres vegne, nogle har kommenteret andres forslag og andre igen har kommenteret vores idéer. Både børn og voksne har bidraget med forslag og ønsker til ændringer i udearealerne.

Til foråret opføres Fælleshus i det Fri som er blevet til i denne fælles proces og som har været et udtalt ønske hos mange beboere. Midlerne til etablering af Fælleshus i det Fri er bevilliget af styregruppen for Områdefornyelse Bispebjerg Bakke.

Det er den viden, vi har fået gennem samtaler og forsøg, som vi her har samlet, for at sikre at beboernes holdninger indgår i det videre arbejde.





Flere grilsteder,  
 en pavillion på  
 den store græsplæne,  
 og flere bænke og borde.  
 Flere frugttræer.  
 Måske, en shelter.



• Legepladser der  
 henvender sig  
 mere til de mindre

• Sandkasser med  
 rigtig sand.

• Mere plads til cykle

• Flere bænke.



- BBQ

- insekthoteller

- Skralde spande mellem opgangene

- Sægekasse

- Drivhus et. bede til agroder

- Flere ude-æskebægere

Skur eller lignende til  
 opbevaring af barnevogne/klap-  
 vogne, så man ikke skal  
 slæbe dem ned i kælderen

Hørt

JANUAR

# fælles **VÆRDIER** og vigtige **RELATIONER**

I vores samtaler med Bispeparkens beboere har vi hørt en række gennemgående værdier:

Der skal være plads til det hele menneske, til at være alene og sammen, få og mange. Der skal være mulighed for at dyrke og høste, dufte og nyde, løbe og lege. Der skal tages hensyn til hverdagens behov og støttes op om fejring. Børn i alle aldre skal inviteres til at gå på opdagelse, prøve ting af og udvikle empati. Og så skal Bispeparken have stærke forbindelser til resten af Bispebjerg.

Derfor er der fokus på netop disse fem relationer:

1. Plads til **fordybelse, møder og deltagelse**
2. En **levende og inspirerende** park
3. Hensyn til **hverdagen og det spontane**
4. Plads til **leg, opdagelse & selvstændighed**
5. Bispeparken **i Bispebjerg**

I det følgende er hver relation yderligere beskrevet, og der peges på, hvordan der konkret kan støttes op om netop dette forhold.



”

møder på kryds og tværs

studentefesterne står i kø

måske vi kunne have en udendørs  
sommerbiograf

bænke, man kan rykke rundt - de  
nuværende bænke er tunge

mulighed for at ryge

shelter - eller evt. huler eller områder,  
hvor der er ly.

steder at være, når det er sløjt vejr. I dag  
bruger mange kælderområderne, når det  
regner

overdækket opholdsrum

festlokale at leje til familiefester  
- eller sted der er overdækket for regn

socialt rum til ophold, så folk ikke er så  
meget i kælderen - inkl. wc!

”

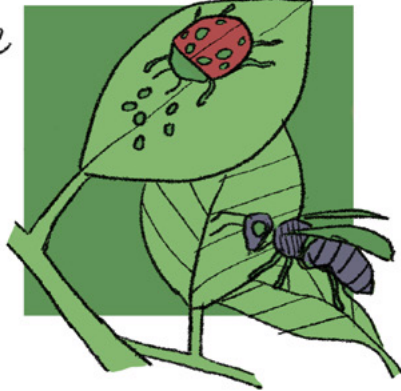
Beboeres ønsker og kommentarer  
til forskellige former for ophold og aktiviteter

# 1. *plads til* **FORDYBELSE, MØDER og DELTAGELSE**

Det er en kvalitet ved udearealerne i Bispeparken, at der er plads til mange forskellige aktiviteter og forskellige former for ophold. Det giver mulighed for, at beboere og besøgendes veje krydses, til at naboer får lejlighed til at hilse på hinanden. Det opfordrer til uformelle møder og til at slentre. Til leg, til udendørs måltider, til en pause på en bænk. Til at engagere sig i havearbejdet eller i en af klubberne.

Disse kvaliteter kan fremhæves og styrkes. Der kan være flere steder, der giver lyst til at sætte sig alene og nyde en solstråle og steder, hvor man kan samles om et måltid eller en fejring, men også steder, hvor man kan opholde sig, når man søger ro og mulighed for fordybelse. Med muligheder for ophold i mange slags vejr, for læ og ly, kan udearealerne også invitere ud i det grønne i den grå del af året og i flere af døgnets timer.

Udearealerne kan i endnu højere grad understøtte muligheden for ikke kun helt at deltage i aktiviteter, men også at deltage på kanten af en aktivitet. Selvom man ikke selv spiller bold eller planter nyt i højbedene, kan man sætte sig i nærheden, måske blive inviteret ind, måske bare betragte livets gang i Bispeparken uden at blive afkrævet mere.



”

mere biodiversitet, flere blomster og dufte  
og mere spiseligt

prydhave, som vi selv kan passe?  
Redskaberne er her jo allerede

middag under birketræerne

et fantastisk haveanlæg

måske en bålplads - til snobrød, hvor man  
kan lære at tænde et bål (og respekt for  
ild)

træer med æbler eller pærer eller bede til  
jordbær og den slags - for det har der  
været før. Gerne i rigelige mængder!

bistader

det ville være fantastisk at have noget  
udendørs-sportsudstyr!

”

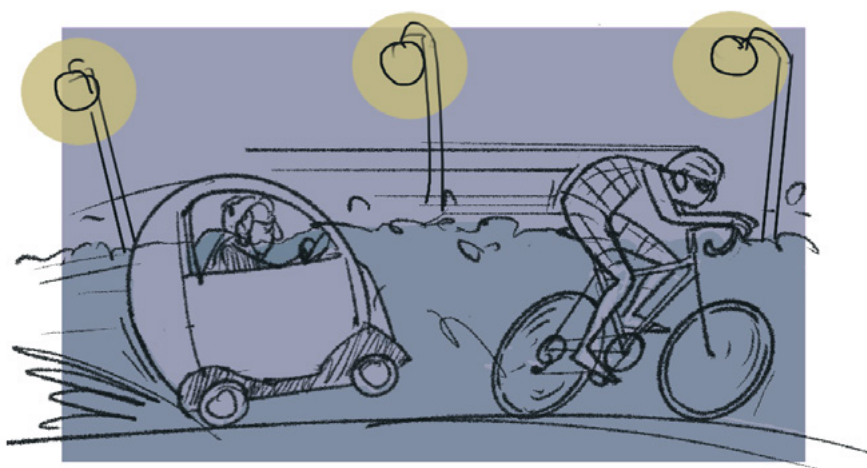
Beboeres ønsker og kommentarer  
til det grønne som have, gårdrum og park

## 2. en **LEVENDE** og **INSPIRERENDE** park

Følelsen af at være i en park er noget helt særligt ved Bispeparkens udearealer. Og så er der endda mulighed for at dyrke sine egne grøntsager og givet plads til at insekter og fugle flytter ind.

I Bispeparkens Grønne Strukturplan fra 2016 fremhæves udearealernes høje kvalitet, og går man gennem de grønne rum møder man et varieret og vekslende landskab. Den åbne eng, den vildtvoksende skov, højbede og havebrug, lavere buske og himmelstræbende træer. Det grønne giver mulighed for sanseoplevelser, for dufte, farver og smage, og det at kunne følge årets gang i udearealerne giver et forhold til naturen og til det sted, man bor.

Både dyrkning og biodiversitet prioriteres allerede, men kan støttes endnu mere. Her skal være plads til dyrkning og et fællesskab omkring det. Her skal være mulighed for daglige møder med naturens systemer, der kan fange opmærksomhed, vække interesse og give anledning til nye erfaringer for børn og voksne. Her skal være noget at grave i, noget at smage på, noget at høste, noget at spise. Her skal den vilde natur og biodiversiteten øges, så insekter og fugle inviteres ind med blomster og frugttræer.



”

*mere plads til cykler*

*reparerer belægninger ved boliger på den anden side af Grønningen - folk går og falder!*

*skybrudssikring*

*skærm vejene mere af*

*man kunne gøre ophold mere attraktivt i trekanten ved Rønningsvej*

*skraldespande mellem opgangene*

*vores dejlige vaskeri*

”

*Beboeres ønsker og kommentarer til fysiske forhold og funktioner*

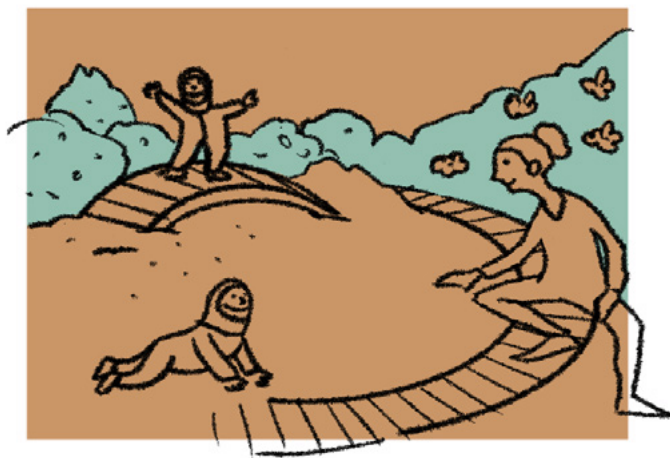
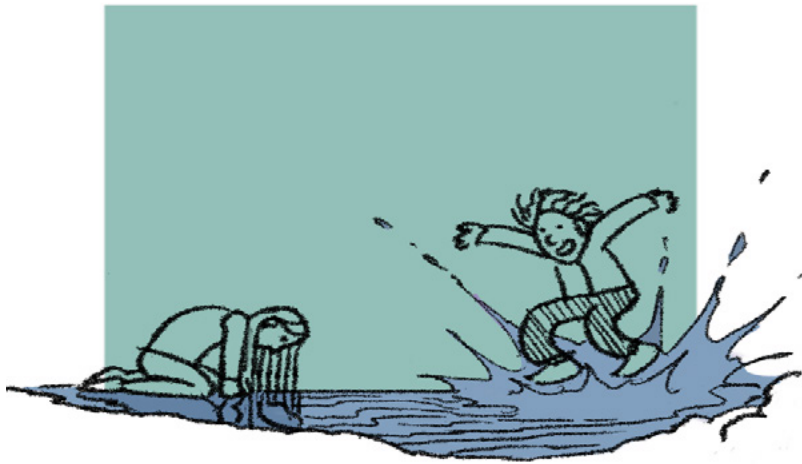
### 3. *hensyn til* **HVERDAGEN**, *plads til* **DET SPONTANE**

Det er vigtigt, at hverdagens praktiske forhold er generøse og gennemtænkte, så der også kan være plads til det spontane og festlige.

Det betyder, at det praktiske gennemtænkes og dimensioneres rigtigt. Der skal være plads nok til skraldespande, til cykler, barnevogne, rollatorer og scootere. Og så skal det være let at anvende og let at vedligeholde.

Det betyder også, at der skal være passager, der gør det nemt at komme frem. Og at der skal tages hensyn til både langsom og blød trafik, og at det skal være trygt at færdes i Bispeparken. Det kræver tilstrækkelig og velovervejet belysning, og tydelige markeringer af hvor der sker et tempo-skift. De forskellige zoner og grænserne mellem dem kan tydeliggøres med både beplantning og belægning.

Samtidig skal der være inviterende pladser og rum til at holde større arrangementer og samles mange. Det betyder, at der skal kunne holdes fællesspisning, høstfester og fastelavn og være plads til mange mennesker, der ikke nødvendigvis vil det samme på det samme tidspunkt.



”

*legepladser fyldt med børn*

*swimmingpool - ja, måske urealistisk, men stort ønske fra børnene her omkring!*

*legepladser, der henvender sig til de mindste*

*husk pigerne!*

*mere fri leg*

*fokus på det sociale på legepladserne og på samarbejde*

*mere sanselig leg*

*improve the playground especially after rain, so that children can play happily*

”

*Beboeres ønsker og kommentarer til legemuligheder*

## 4. *plads til* **LEG, OPDAGELSE** og **SELVSTÆNDIGHED**

Udearealerne i Bispeparken kan indbyde til leg for alle aldre. De mindste kan gå på opdagelse i trygge omgivelser og de større kan udforske på egen hånd. Der skal være rum til, at man gennem legen fornemmer, opdager, bearbejder og udforsker sit forhold til omverdenen og til sig selv.

Med åbne legemiljøer - frem for afgrænsede legepladser - kan der gives plads til mange slags leg. Her skal være rum for de stille og de vilde lege. Og ved at lade legen fortsætte ud i buske og ad stier anerkendes legen som den komplekse sanselige oplevelse, det er.

Gennem legens forhandlinger udvikles empati, forståelse og forbindelser både børn og børn imellem og mellem børn og voksne. Her skal være plads til opfindsomhed og til at børnene selv kan tage ansvar i legen. Her skal være plads til både strukturerede lege og til de mere spontane, fantasifulde lege, der ikke begrænser sig til legepladsen.

Legepladserne kan åbnes, så de ikke kun inviterer børnene, men kan anvendes af flere grupper af beboere. Måske de voksne kan mødes til udendørstræning om formiddagen og teenagere hænge ud og slænge sig på legepladserne om eftermiddagen.



”

Den almene boligbebyggelse Bispeparken skal fremstå som en attraktiv og åben parkbebyggelse i det bakkede landskab, hvor udendørsfaciliteter skal tilbyde attraktive og trygge opholdsmuligheder for beboere.

Nysgerrige forbipasserende skal inviteres mere naturligt ind i Bispeparkens grønne arealer, som skal danne ramme for det nære naboskab og hverdagsliv.

”

Fra Kvarterplan - Områdefornyelse  
Bispebjerg Bakke 2022-2026,  
Københavns Kommune, s. 29

## 5. *Bispeparken* i **BISPEBJERG**

I modsætning til mange andre gårdarealer er Bispeparkens udearealer åbne for alle. Alligevel kan Bispeparken opleves som sin egen ø. Mange ønsker en bedre forbindelse til resten af kvarteret, både praktisk i form af bedre cykelstier, og socialt ved at invitere resten af kvarteret til at lægge vejen forbi.

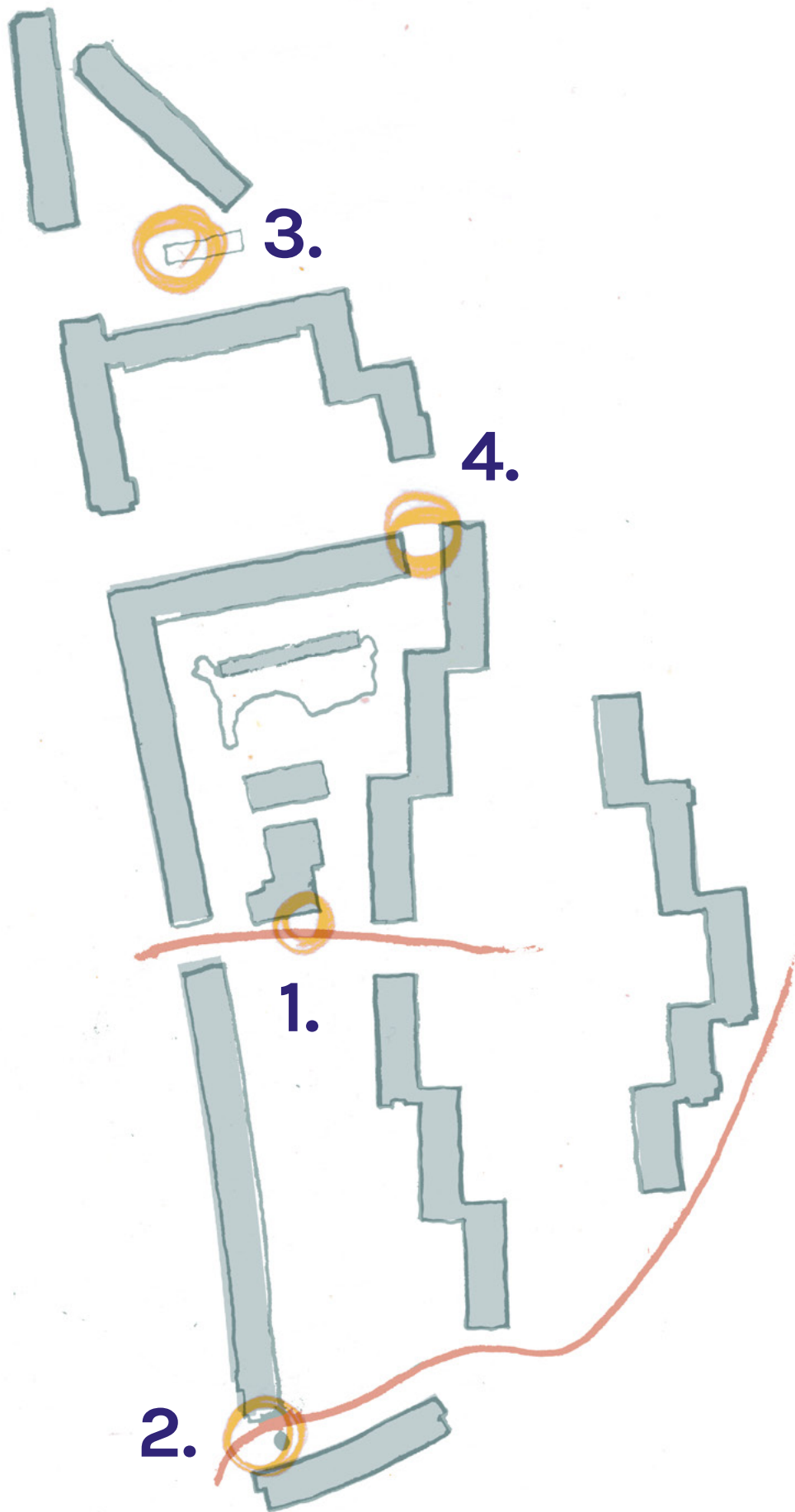
For at binde kvarteret mere sammen, kan overgangene gøres blødere, så beboere i Bispeparken inviteres mere ud og nysgerrige forbipasserende inviteres mere ind. Til en gåtur, til at anvende legepladserne og plænerne, til at sætte sig og nyde vejret. Dette kan gøres ved at prioritere opholdsmuligheder i kanten og ved at tænke i parkbelysning, der leder videre ind i bebyggelsen.

Nye cykelsstier gennem området, skal tænkes både indefra og ud, og den anden vej. Og der skal tænkes over, hvordan passagerne gennem Bispeparken i det hele taget indrettes, så den høje fart eller de mange gæster, ikke gør udearealerne utrygge.

Hvis Bispeparkens møde med det omgivende kvarter gøres nænsomt, naturligt og inviterende, vil overgangene ind i og igennem Bispeparken også gøres bedre og tryggere.







# fire første FORSLAG og EKSEMPLER

Hen over sommeren har vi i fællesskab talt og tegnet en masse ønsker til udearealerne frem. Sidenhen har Bispeparkens Arkitektkontor arbejdet videre med de fire mest populære forslag, så de på bedste vis kan **bevare** og **støtte** Bispeparkens **værdier** så godt som muligt. I det følgende beskrives forslagene i både tekst og tegning.

Forslagene er kun skitser, og anlæggelsen vil både kræve et mere udførligt arkitekt-projekt og en afstemning blandt beboerne.

De fire første forslag til ændringer er:

1. En **trappe** som en **plads** ved Fritidsklubben
2. En ny **cykelsti** og mere **vildt** og ved Uglen
3. En **åben legeplads** ved Trekanten
4. En **tryk invitation** ved Jacob Lindbergs Vej

For hvert forslag har vi beskrevet, hvordan de fem vigtigste værdier kommer til udtryk og samtidig vist hvor enkelt, åbent og dog præcist de kan beskrive et projekt, allerede før en rådgiver inviteres ind.

Således udgør disse forslag fire illustrerede eksempler på hvordan dokumentet vil kunne bruges som et **fælles værdigrundlag, der kan vejlede fremtidige anlægsprojekter.**



# 1. en **TRAPPE** som en **PLADS** ved Fritidsklubben

Vores samtaler har peget på et ønske om en trappe fra Fritidsklubben og ud til legepladsen og udearealerne. Fritidsklubben har ønsket sig døre at åbne, så det er lettere for børn og unge at løbe ud og lege.

## **FORSLAG**

En trappe, der ikke leder direkte ud på asfalten, hvor cyklister passerer, men fører ned til to opholdsrum foran klubben. Foldedøre, der hvor der i dag er vinduer, som kan åbnes direkte ud til rummene og binde inde og ude sammen. Et plateau, man først træder ud på, der også kan fungere som en scene, hvorfra man kan holde en lille teaterforestilling eller et show. Brede trin, der kan fungere som bænke, der giver mulighed for at sætte sig i solen. Stor nok til, at man ikke forstyrrer hinanden og med kroge nok til, at mange kan opholde sig der samtidig. Bredt rækværk, der beskytter, men som man også kan kravle eller sætte sig på. Med plads til planter, der kan vokse op af trappens sider og plantekasser, der forgrønner de to opholdsrum nedenfor trappen, der nu kan fungere som en lille plads.

Trappen kan på den måde tænkes som et nyt opholdsrum, et bidrag til den grønne park, en anledning til nye lege og give bedre forbindelse mellem Fritidsklubben og omgivelserne.



## 2. en ny **CYKELSTI** og mere **VILDT** ved Uglen

Der er ønsker om nye veje, der gør det lettere at komme afsted, komme ud i byen og komme ind i Bispeparken. Muligheden for øget gennemkørsel kræver dog tydelig markering af, hvor man cykler og hvor man går - hvor der er ro og rart og hvor der er plads til fart.

### **FORSLAG**

En værdig ankomst fra syd. En cykelsti, der forbinder cyklister til og fra Frederiksborgvej, Tuborgvej og Tagensvej, men som ikke skærer Bispeparken over. Forskelle i belægninger - skift i asfalt, fliser, kanter, græs - kan bidrage til at tydeliggøre, hvor man kan skrue op eller skal skrue ned for hastigheden. En bred cykelsti, der ikke kolliderer med de gående og med delvis afskærmning i form af hække, bede og plantekasser. Og samtidig med at passagerne tilrettelægges, kan der indtænkes en udvidelse af det grønne, det vilde og flere rare rum, hvor man kan opholde sig samt rolige ruter, hvor man bare kan slentre.

Her kan det grønne være med til at afgrænse, skærme og skåne de mere rolige rum i Bispeparkens udearealer, så der gøres plads til både hverdagens behov for at kunne komme hurtigt afsted og følelsen af parkens ro forsøges bevaret.



### 3. en **ÅBEN LEGEPLADS** ved *Trekanten*

Vi har hørt ønsker om at forbedre legepladserne og skabe rum for mere åben, social og fri leg. Det kan bidrage til et mere roligt og inspirerende legemiljø at skabe en mere flydende overgang til området omkring sandkassen ved Trekanten.

#### **FORSLAG**

At fokusere på kanten af legepladsen. At gøre grænserne mindre tydelige, så børnene inspireres til også at se legemuligheder udenfor legepladsen. At bygge bænke, man kan flytte rundt, kan gøre kanterne til mulige opholdsrum - også for de voksne, så børnene får mere tid og ro til at lege. At tænke de voksnes ophold bedre ind i legepladsene, vil kunne give især de mindre børn mulighed for at lege længere og friere. Samtidig skal der være plads til større børn, så legeredskaber og -muligheder skal henvende sig til mange forskellige aldre. Her skal være plads til at holde børnefødselsdage og spise frokost. Med skraldespande og skure til legeredskaber. At indtænke legeredskaber, som lægger op til, at man går på opdagelse i omgivelserne kan desuden bidrage til åbenhed og andre måder at lege på.

Legepladsen kan være rum for spontane møder for både børn og voksne, for en tryk afprøvning af sociale koder og for naturoplevelser.



## 4. *en* **TRYG INVITATION**

### *Ved Jacob Lindbergs Vej*

Fra Jacob Lindbergs Vej bliver man inviteret til at lægge vejen forbi Bispeparkens udearealer og det nye Fælleshus i det Fri. Det åbne fælleshus opføres til foråret og skal være et offentligt rum.

#### **FORSLAG**

At man med belysningen tydeliggør, at her er alle velkomne. Lyset kan invitere og vise vej. Samtidig skal det være tydeligt, at Bispeparkens beboere og klubber er værter for dette særlige sted. Tydeligt for besøgende, at her er offentligt og man er velkommen, men at man også er i nogens hjem. Med en lysinstallation i porten til Jacob Lindbergs Vej, noget særligt og værdigt, kan Bispeparkens beboere gøres synlige: Her bor vi! Den rette belysning kan sikre, at udearealerne er trygge og imødekommende for både beboere og gæster, selvom der inviteres til gennemgang. På den måde kan man tage hensyn til det gode naboskab, både blandt beboere og med det omgivende kvarter.

Når man inviterer andre til at nyde de mange kvaliteter ved Bispeparkens udearealer, kan man lade de udpegede bærende værdier afgøre grænserne. Her skal være plads til fællesskaber, til små og store, plads til det praktiske og til fester i det nye fælleshus, og dette skal balanceres med følelsen af at besøge en offentlig park.



# hvad gør vi **NU**?

De mange erfaringer og holdninger, vi har indsamlet gennem vores samtaler og forsøg er altså her samlet i et dokument, som kan vejlede og inspirere det videre arbejde med udviklingen af Bispeparkens udearealer. Det skal sikre, at Bispeparkens beboeres mange holdninger, forslag og idéer bliver hørt og anvendt. Denne fælles tilgang udpeger altså ikke specifikke og gennemarbejdede forslag til anlægsprojekter, men skal derimod fungere som et retningsættende arbejdsredskab, som tages frem ved hvert fremtidigt anlægsprojekt.

Derfor er dokumentet tænkt som et arbejdsredskab til Bispeparkens Bestyrelse og rådgivere, samt alle beboere, der vil stille forslag. Det er vigtigt, at denne fælles tilgang er tydeligt præsenteret for alle beboere i Bispeparken, så alle har indblik i det værdigrundlag, der former udearealerne. Som altid, vil konkrete anlægsprojekter skulle til afstemning ved afdelingsmøder, hvor man som beboer har mulighed for at kommentere, stille spørgsmål og stille ændringsforslag.

På næste side har vi opstillet en række spørgsmål, som kan være behjælpelige i arbejdet med at sikre de bærende værdier for udearealerne.

# hvordan **SIKRER** vi **VÆRDIERNE** i fremtiden?

Vi har her samlet en række bud på spørgsmål, man som bestyrelse kan stille til fremtidige anlægsprojekter eller som beboer anvende som inspiration til helt nye forslag.

Disse er tænkt som en invitation til at sætte retningen for fremtidige anlægsprojekter, så de ønsker som beboerne har givet udtryk for, er med til at afgøre den konkrete udformning.

## **FORDYBELSE, MØDER og DELTAGELSE**

*Er der fortsat plads til mange forskellige aktiviteter og former for ophold?*

*Er der mulighed for at mødes på gode måder, og får man lejlighed til at hilse på hinanden?*

*Er der plads til uformelle møder?*

*Er der plads til klubberne og deres aktiviteter?*

*Sikres de gode opholdsrum i udearealerne?*

*Er der steder, som giver lyst til at sætte sig alene?*

*Er der steder, hvor man kan samles? Plads til udendørs måltider og plads til fejring?*

*Er der plads til ophold i mange slags vejr?*

*Er der steder med ly og læ?*

*Er der mulighed for at være halvt med? Er der plads til at vente? Kan man sætte sig i nærheden af andre? Af legepladsen, af højbedene, af aktiviteterne?*

## **LEVENDE OG INSPIRERENDE PARK**

*Bevares følelsen af, at man befinder sig i en park?*

*Kan man nyde det grønne?*

*Kan man slentre? Kan man sætte sig i solen?*

*Bevares de varierede grønne rum?*

*Fremhæves de særlige kvaliteter ved Bispeparken som parkbebyggelse?*

*Kan man som beboer og besøgende fornemme, at man befinder sig i en park med en særlig arkitektonisk historie?*

*Bliver man inviteret til at beskæftige sig med det grønne?*

*Er der fortsat mulighed for at plante, dyrke og høste?*

*Er der plads til det uplanlagte og at noget kan vokse vildt?*

*Er biodiversitet, insekter og fugle tænkt ind i projektet?*

*Hvordan er årets gang og skift tænkt ind?*

## **HVERDAGEN OG DET SPONTANE**

*Hvordan forstår man, hvor man skal færdes på hvilke måder? Hvor må man cykle, køre, gå, løbe og lege og hvor man kan sætte sig i mere ro?*

*Er der let forståelige og intuitive markeringer af, hvor der er temposkift?*

*Hvordan gør man det let at tage hensyn til hinanden?*

*Hvordan håndterer man sikkerhed og tryghed i projektet?*

*Hvordan anvender man skift i belægning og belysning?*

*Hvordan viser belægningen, hvad man må og kan?*

*Kan man høre og se hinanden? Er der tænkt over larm?*

*Er der taget stilling til, hvordan forskellige aktiviteter og systemer mødes og påvirker hinanden?*

Tages der hensyn til hverdagens praktiske systemer?  
Hvordan planlægger man håndtering af skrald, cykelparkering, rollatorer, barnevogne og scootere?  
Er systemerne lette at anvende? Lette at vedligeholde?

## **LEG, UDFORSKNING OG OPDAGELSE**

Hvordan tænkes leg ind i projektet?  
Holdes legen kun til legepladserne eller inviteres der til, at man finder legemuligheder flere steder?  
Er der plads til, at de mindste kan gå på opdagelse i trygge omgivelser?  
Er der plads til, at de større kan udforske på egen hånd?  
Er der lige så meget plads til fantasilege som til fysisk, motorisk leg?  
Kan man som barn gå på opdagelse i buske og bede?  
Inviteres der til samarbejde og fælles lege?  
Er der plads til, at børnene selv sætter rammerne for at mødes og være sammen?  
Får børnene selv mulighed for at definere lege?  
Inviteres de voksne til at gå på legende opdagelse sammen med børnene? Inviteres de voksne til at være med i børnehøjde?  
Er de voksnes ophold tænkt ind i de områder, hvor børnene er, så de får god tid til at lege?  
Hvordan er børn i mange aldre tænkt ind i legeområderne?  
Tænkes legepladserne kun til børn eller inviteres både teenagere og voksne også til at slå sig ned her?

## **BISPEPARKEN I BISPEBJERG**

Hvordan er forbindelsen til kvarteret omkring Bispeparken tænkt ind?

Hvordan er passagerne til de omgivende veje, til torvet og til kirkegården tænkt ind?

Er overgangene bløde og naturlige eller bratte og abrupte?

Hvordan opleves ankomsten til Bispeparken, både for beboere og besøgende?

Hvordan er det at komme hjem?

Hvordan inviteres man som forbipasserende ind i Bispeparken?

Opleves det første møde som trygt og værdigt?

Bidrager belysningen til, at her er rart at færdes? Viser belysningen vej? Får man lyst til at komme på besøg?

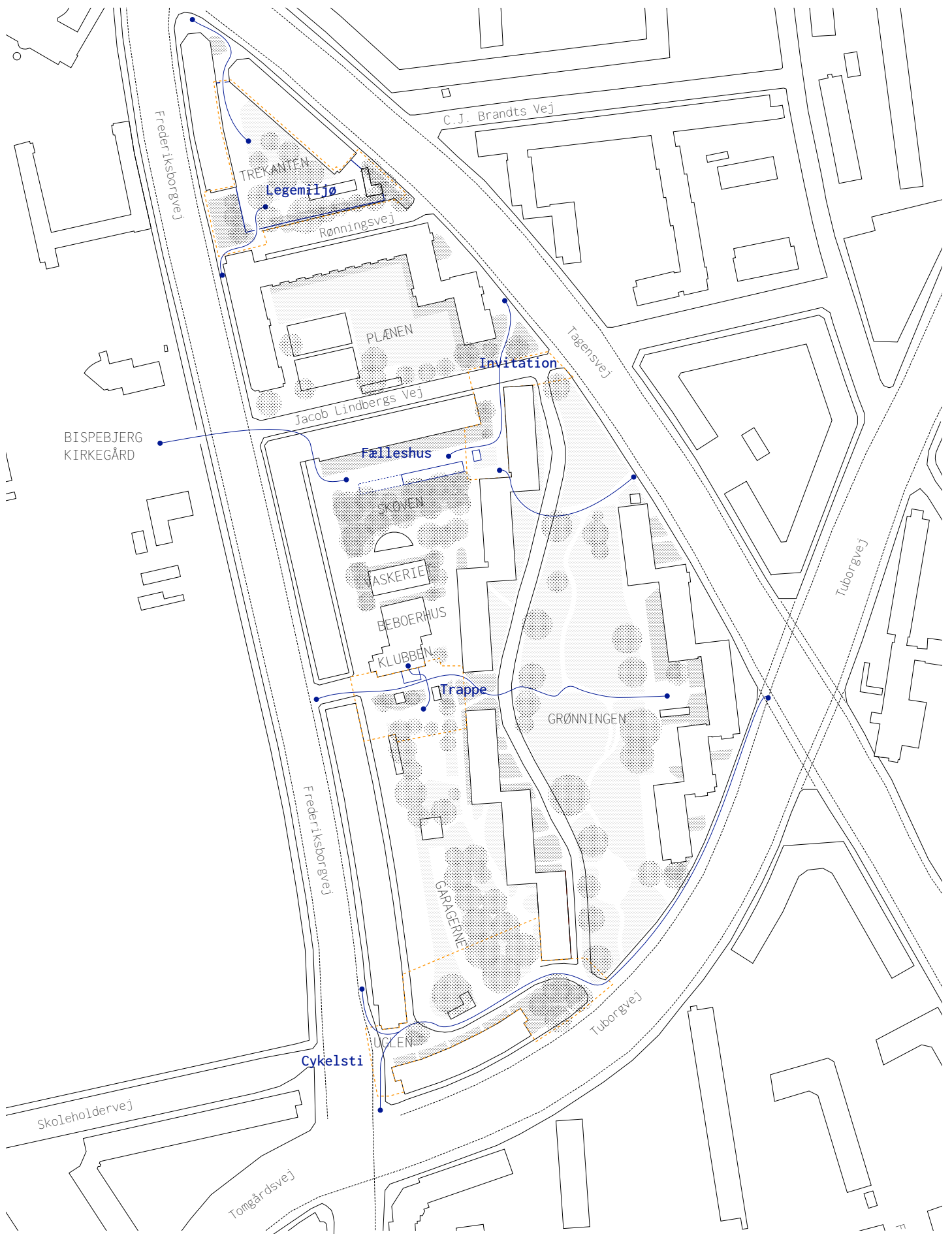
Er det tydeligt at man befinder sig i Bispeparken, et særligt sted?

Er der gjort plads til de gode møder?

Er der indtænkt opholdsmuligheder i Bispeparkens overgang til det omgivende kvarter?

Er det tydeligt, at selvom udearealerne er offentligt tilgængelige, så er man besøgende i nogens hjem?

Er der fortsat trygt at færdes for alle, selvom flere inviteres ind og trafikken øges?



**Oversigtskort**

Beboerforslag - Plantegning 1:2000 / A4

Tegningen er et bilag til håndbogen EN fælles TILGANG og kan ikke stå alene. Læs EN fælles TILGANG for beskrivelser og ønsker.

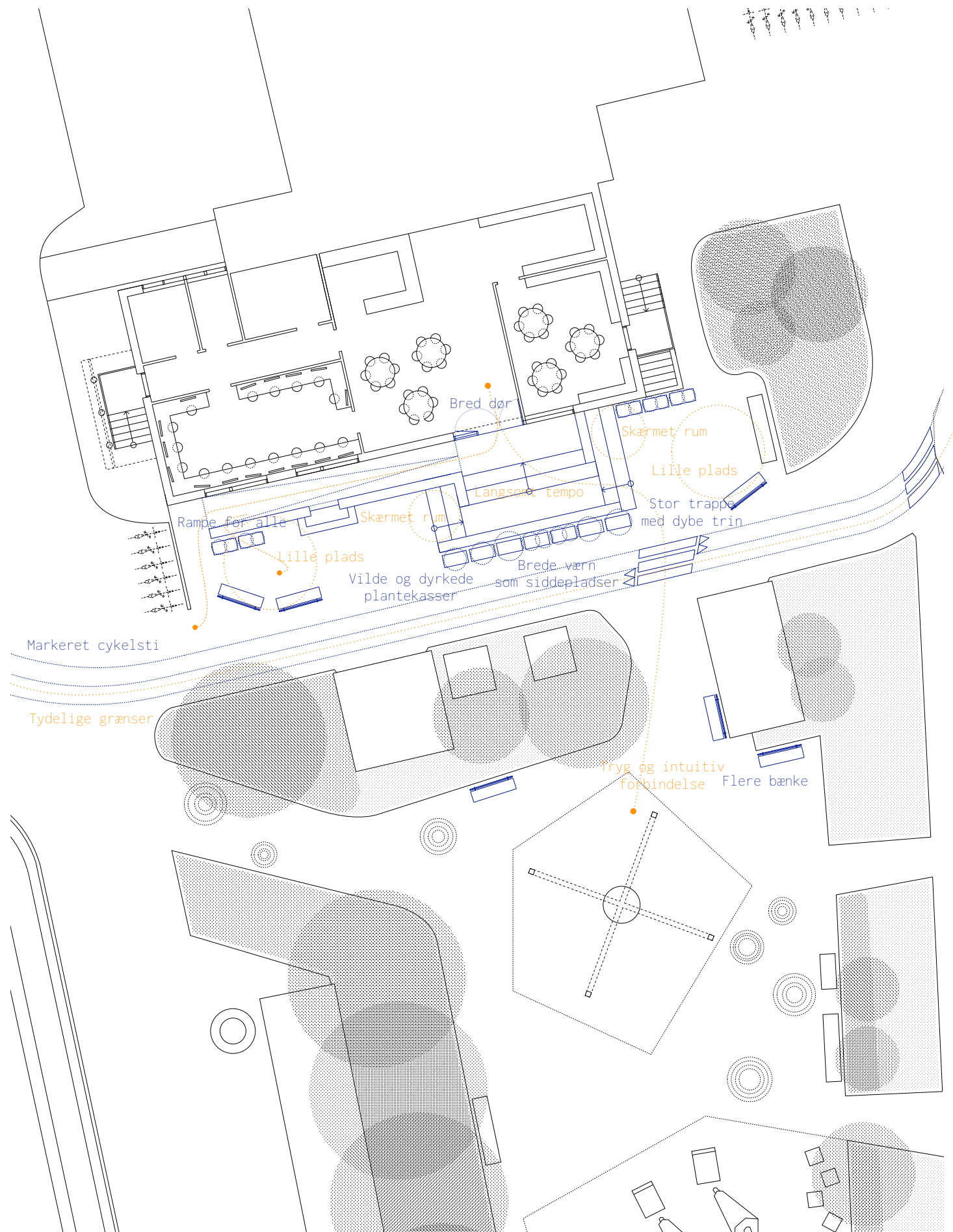
Signaturforklaring:  
 Forbindelser, der kræver særlig opmærksomhed  
 Områder for de fire første forslag  
 Skravering: Græsarealer og træer

# PLANTEGNINGER *som et* fælles **UDGANGSPUNKT**

De fire første forslag er indtil nu beskrevet ud fra de fælles værdier og vigtige relationer, som de kan styrke. Vi har bevidst lagt størst vægt på at fremkalde værdier, da netop dette gør det muligt at udfordre den gængse tilgang til inddragelse omkring anlægsprojekter.

De følgende plantegninger skal ikke ses som færdige forslag. De er bevidst sparsomt tegnet og holdt åbne for senere præcisering. Det giver mulighed for, at de endelige løsninger kan finde deres rette form og kvalificeres løbende i et videre samarbejde. Oversigtskortet viser derfor heller ikke et udtømmende billede af Bispeparkens beboeres ønsker. I stedet vises områderne for de fire første forslag og et udvalg af overgange og forløb, som beboerne ønsker særlig opmærksomhed på. Plantegningerne er eksempler på, hvordan EN fælles TILGANG kan anvendes som en håndbog, der sikrer at programmerne er gennemtænkte og forankret i Bispeparkens kvaliteter - både de grønne og de sociale.

Med denne form ønsker vi at skabe et stærkt fælles udgangspunkt og en inviterende åbenhed i fremtidigt anlægsarbejde. Tegningerne kan således ikke anvendes løsrevet fra beskrivelserne i EN fælles TILGANG.

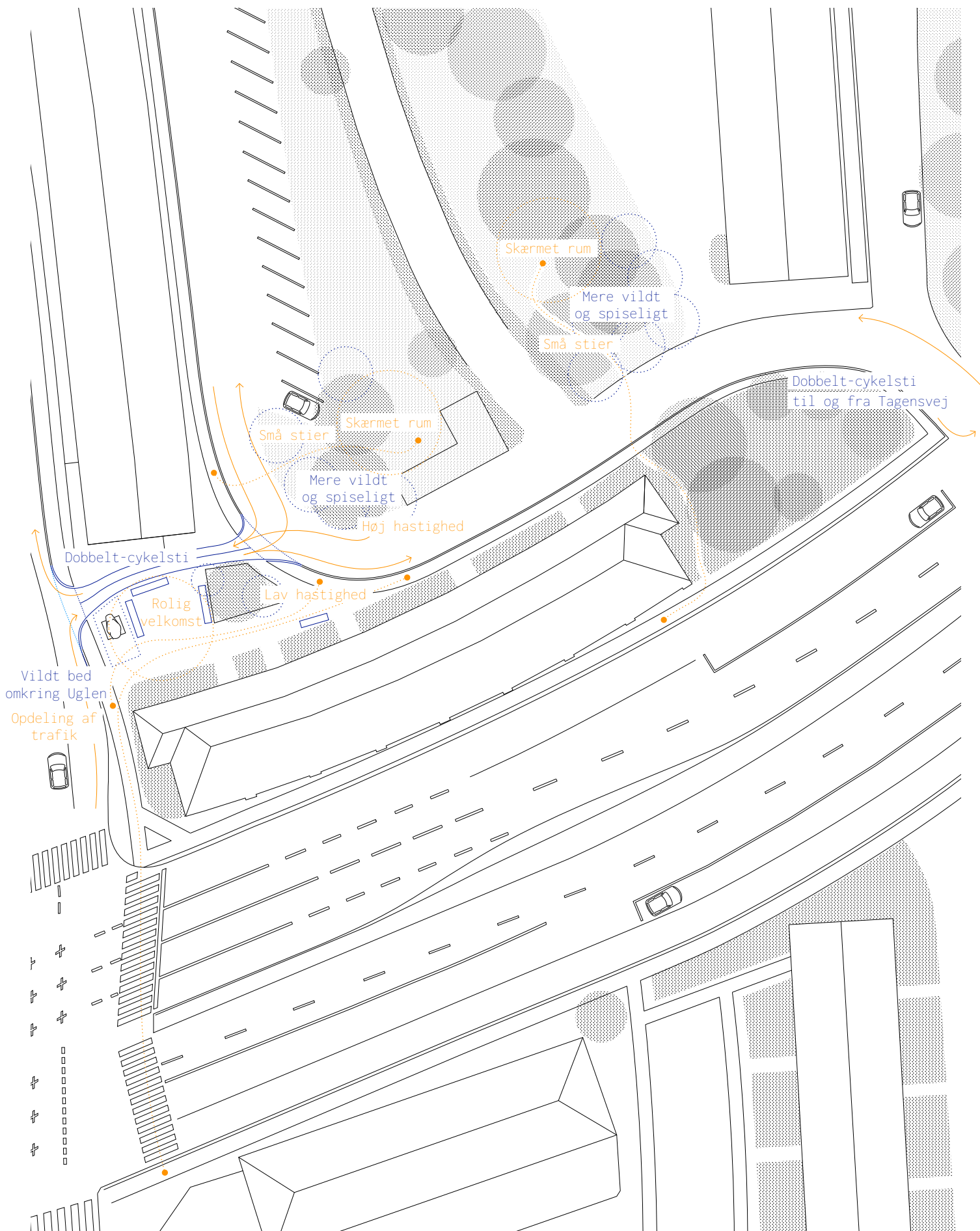


### 1. En trappe som en lille plads ved Fritidsklubben

Visuelt program - Plantegning 1:200 / A4

Tegningen er et bilag til håndbogen EN fælles TILGANG og kan ikke stå alene. Læs EN fælles TILGANG for beskrivelser og ønsker.

Signaturforklaring:  
 Hvad skal der være - Konkrete fysiske tiltag  
 Hvad skal det kunne? - Styrende kvaliteter  
 Skravering: Græs, buske og træer

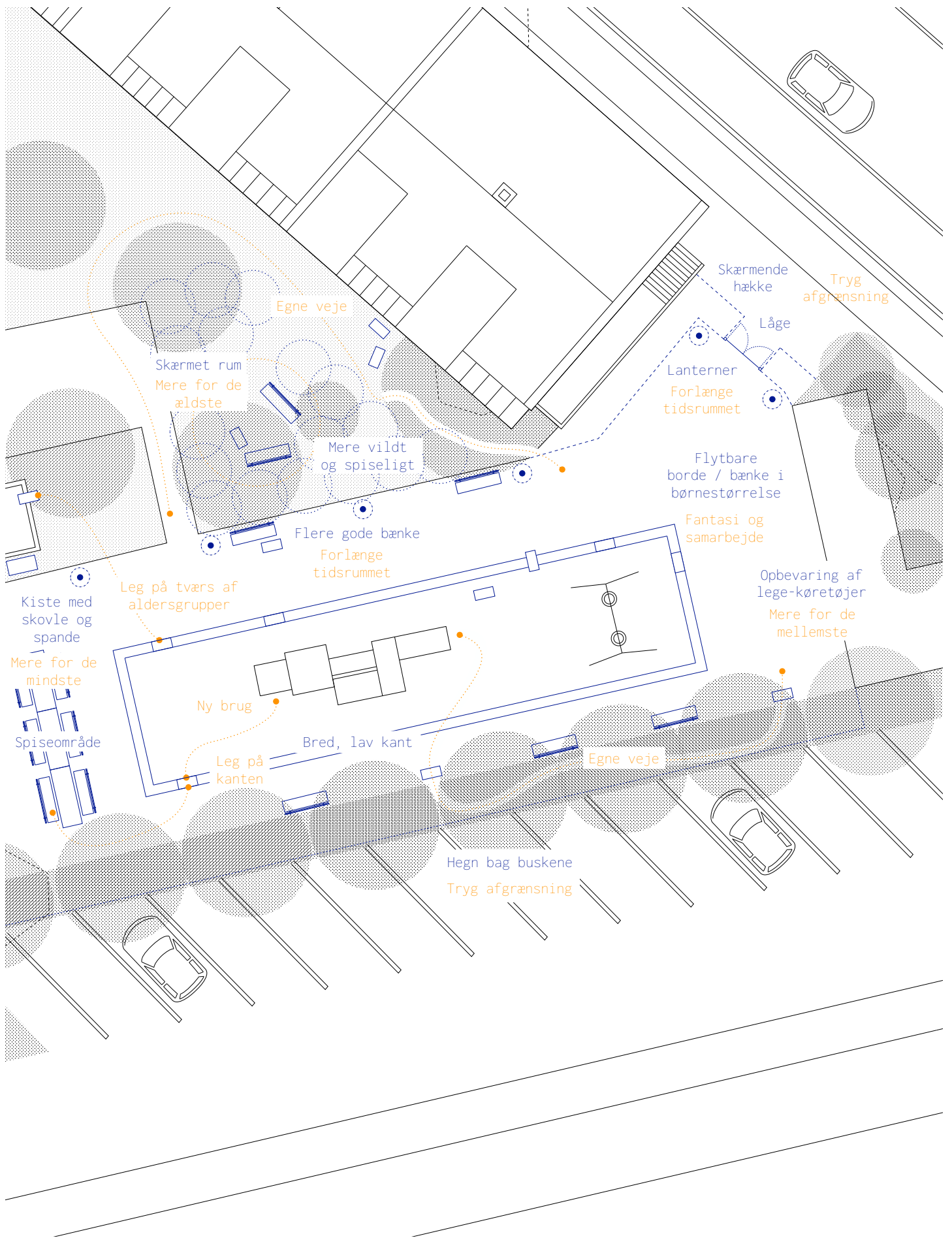


## 2: En ny cykelsti og mere vildt ved Ugle

Visuelt program - Plantegning 1:500 / A4

Tegningen er et bilag til håndbogen EN fælles TILGANG og kan ikke stå alene. Læs EN fælles TILGANG for beskrivelser og ønsker.

Signaturforklaring:  
 Hvad skal der være - Konkrete fysiske tiltag  
 Hvad skal det kunne? - Styrende kvaliteter  
 Skravering: Græs, buske og træer

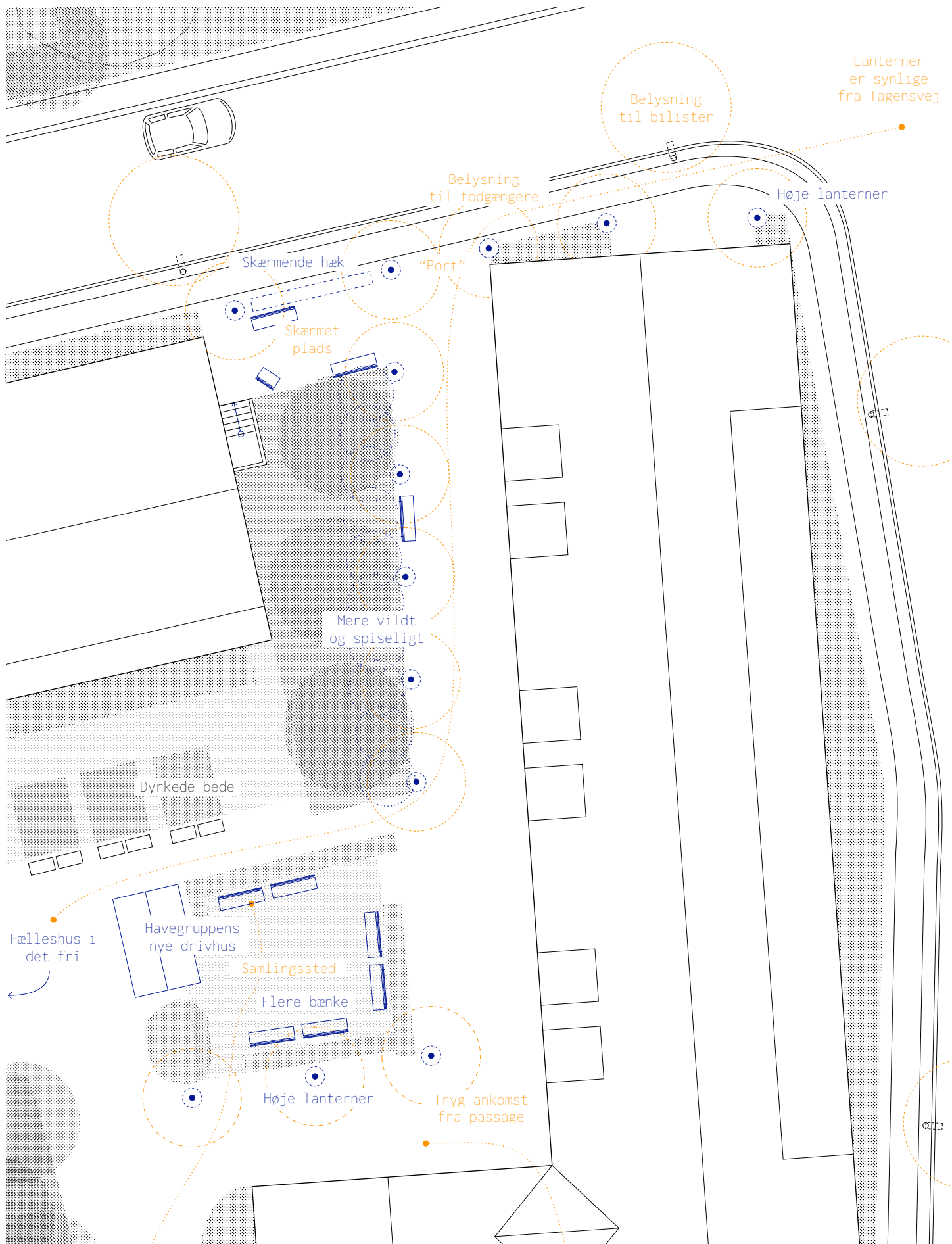


### 3. En åben legeplads ved Trekanten

Visuelt program - Plantegning 1:200 / A4

Tegningen er et bilag til håndbogen EN fælles TILGANG og kan ikke stå alene. Læs EN fælles TILGANG for beskrivelser og ønsker.

Signaturforklaring:  
 Hvad skal der være - Konkrete fysiske tiltag  
 Hvad skal det kunne? - Styrende kvaliteter  
 Skravering: Græs, buske og træer



#### 4. En tryk invitation ved Jacob Lindbergs Vej

Visuelt program - Plantegning 1:200 / A4

Tegningen er et bilag til håndbogen EN fælles TILGANG og kan ikke stå alene. Læs EN fælles TILGANG for beskrivelser og ønsker.

Signaturforklaring:  
 Hvad skal der være - Konkrete fysiske tiltag  
 Hvad skal det kunne? - Styrende kvaliteter  
 Skravering: Græs, buske og træer

EN fælles TILGANG til  
Bispeparkens sociale liv  
& grønne landskaber

1. udgave

November 2023

**Støttet, igangsat og fulgt af:**

Områdefornyelsen Bispebjerg Bakke  
v. specialkonsulent Mille Holm  
Københavns Kommune  
Teknik- og Miljøforvaltningen  
Mobilitet, Klimatilpasning og Byvedligehold  
Magistervej 4, 433  
2400 København NV

**Tekst og tegninger:**

Arkitektkontoret Lysning ApS  
Kirkegårdsvej 42, st.  
2300 København S  
CVR: 43073354

**Fotografier af:**

Louise Chiang Halvorsen  
Chiang Media  
Kretavej 5  
2300 København S  
CVR: 42537209

